

КОРОЛЕВА ВНЕ ИГРЫ

Имя автора этой публикации — литератора, теоретика и историка шахмат Якова Исаевича Нейштадта знакомо любителям шахмат не только в нашей стране. Шесть десятков его книг, посвященных творчеству выдающихся мастеров прошлого, дебютных монографий, руководств и пособий для совершенствования изданы в двенадцати странах.

Еще тридцать лет назад наш журнал публиковал фрагменты его будущих работ «250 ловушек и комбинаций» (1973) и «По следам дебютных катастроф» (1979).

В последние годы автор продолжил эту вечную шахматную тему пятью книгами «Выиграть уже в дебюте!».

На коротких партиях — классических и современных — построен его учебник, недавно вышедший в Германии и готовящийся к печати в Англии.

Основанная на этих и других материалах статья «Королева вне игры» подготовлена автором специально для журнала «Наука и жизнь».

Я. НЕЙШТАДТ, мастер спорта.

Есть такое правило военной стратегии: конечный успех определяется перевесом в силах на решающем участке в решающий момент сражения. В шахматах такой перевес при равном (и даже меньшем) числе фигур может быть достигнут завлечением неприятельского ферзя в свой лагерь, где он оказывается выключенным из игры. Попадает ферзь туда чаще всего добровольно, в погоне за материальными приобретениями. Этот кажущийся заманчивым рейд с выигрышем одной или даже двух ладей подчас оборачивается катастрофой.

Создание решающего перевеса в силах путем изоляции в своем тылу сильнейшей неприятельской фигуры проследим на поучительных коротких поединках.

NN — СТЕЙНИЦ

(Сеанс одновременной игры. Гаага, 1873)

1.d4 f5 2.e4.

Гамбит, предложенный в середине XIX столетия английским чемпионом Стаунтоном, — грозное оружие против избранной черными голландской защиты. Жертвуя пешку, белые опережают противника в развитии.

2...fe 3.Kc3 Kf6 4.Cg5 c6.

Приемлемой защитой ныне признается 4...Kc6. Продолжение 4...g6 см. в партии Рети — Эйве.

Для этого ли белые предлагали гамбит? Идею Стаунтона отвечает af2-f3 — сейчас или ходом раньше.

Восстанавливая материальное равновесие, белые уступают противнику преимущество двух слонов.

5...ef 6.K:e4 Фb6!

Самое простое — 6...d5 и на 7.Kg3 — 7...Cdb6 и 0—0 либо 7...Фb6, как играл Стейниц против Неймана на турнире в Баден-Бадене (1870). После 8.Фe2+ Kpf7 9.0—0 Каб черные получили хорошую игру.

Выпад ферзя обязывал черных считаться с обоюдоострым 7.Фh5+ g6 8.K:f6+ Kpf7 9.Фf3.

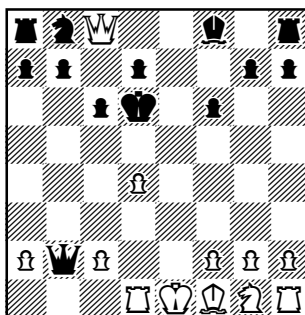
7.Фe2.

С надеждой на вскрытый двойной шах.

7...Ф:b2!

Угроза не смутила черных.

8.Kd6++ Kpd8 9.Фe8+ Kpc7 10.Ф:c8+ Kp:d6 11.Ld1.



11...Ka6!

Жертвуя ладью, Стейниц изолирует неприятельского ферзя, а затем маневром короля подключает к атаке слона.

12.Ф:a8 Kpc7! 13.Ф:a7.

Угрожал выигрыш ферзя — 13...Cb4+

13...Cb4+ 14.Kpe2 Ф:c2+ 15.Kpf3 Фf5+ 16.Kpg3 Cd6+ 17.Kph4 Фg5+ 18.Kph3 Фh5x.

Занятно, что, спустя столетие, эта мало кому известная сеансовая партия полностью повторилась на турнире в Чехословакии (1977).

АЛЕХИН — ЛЕВЕНФИШ

(Петербург, 1912)

1.d4 c5 2.d5 Kf6 3.Kc3 d6 4.e4 g6 5.f4 Kbd7.

Следовало играть 5...Cg7, и если 6.Cb5+, то не 6...Kbd7? Ввиду 7.e5!, а 7...Kfd7.

6.Kf3 a6.

От 6...Cg7 черные отказались, вероятно, из-за 7.e5, имея в виду вариант 7...de 8.fe Kg4 9.e6 с последующим шахом слоном на b5. Шах этот прототвращен, но продвижение центральной пешки определяет стратегическое преимущество белых.

7.e5 de 8.fe Kg4 9.e6 Kde5 10.Cf4 K:f3+ 11.gf!

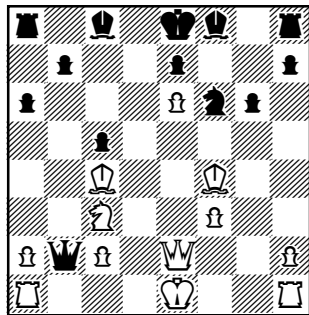
Возможно, черные рассчитывали на 11.Ф:f3, собираясь ответить 11...fe с дальнейшим 12.de (12.Ф:g4 e5) 12...C:e6 13.Ф:b7 Cg7, как-то держа оборону.

11...Kf6 12.Cc4 fe 13.de Фb6.

При размене ферзей, как и в партии, пешка e6 мешала взаимодействию фигур королевского и ферзевого флангов.

14.Фe2! Ф:b2.

Защищать позицию после 14...Cg7 15.0—0—0 дело неблагоприятное.



15.Kb5! Ф:a1+.

При 15...ab 16.С:b5 + Kpd8 17.Ld1 + Cd7 18.Сe5 Фb4 + 19.с3 белые отыгрывали фигуру, сохраняя сильнейшую атаку.

16.Kpf2 Ф:h1 17.Kc7+ Kpd8 18.Фd2+ Cd7 19.ed.

Грозит мат. На 19...K:d7 последует 20.Сe6. Если же 19...e5, то 20.Ke6 + Кре7 21.d8Ф + Л:d8 22.Ф:d8 + Крf7 23.K:f8 + Крg7 24.Фe7x.

Черные сдались.

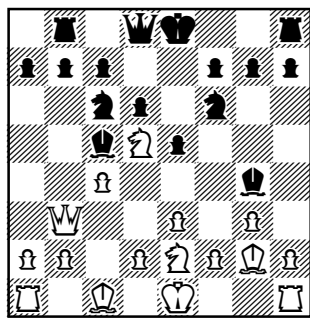
КРЕЙДОК — МИЗЕС

(Лондон, 1939)

1.c4 e5 2.Kc3 Kc6 3.g3 Kf6 4.cG2 Cb4 5.e3.

Здесь (а также на следующем ходу) перспективно 5.Kd5. Например, 5...a5 6.a3 Cc5 7.e3 0—0 8.Ke2 d6 9.0—0.

5...d6 6.Kge2 Cg4 7.Фb3 Ab8 9.Kd5 Cc5.



10.K:f6+.

Белые полагали, что иного ответа, кроме 10...gf, нет...

9...Ф:f6.

«Зевок», — решили белые.

10.С:c6+ bc 11.Ф:b8+ Kpd7 12.Ф:h8.

У белых на две ладьи больше, однако...

12...Ф:f3!

Выяснилось, что короля не спасти.

13.Kpd1.

Или 13.Kpf1 (13.0—0 Ch3) 13...Ф:e2 + 14.Kpg2 Фf3 + 15.Krg1 Ch3.

13...Ф:e2+ 14.Kpc2 Ф:c4+ 15.Kpb1 Фd3x.

СТРАУТМАНИС — ПАЛАУ (II Олимпиада. Гага, 1928)

1.e4 e5 2.Kf3 Kc6 3.d4 ed 4.Cc4 Cc5 5.0—0.

Предпочтительней немедленное 5.c3.

5...d6 6.c3 Cg4.

Выглядит логичным. Вопрос лишь в том, как реагировать на последовавший в

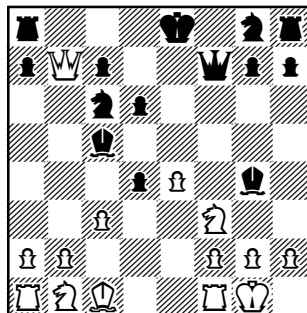
партии выпад ферзя с одновременным нападением на пункты f7 и b7.

7.Фb3 Фd7.

Черные провоцируют противника на тактическую операцию.

В случае 7...С:f3 8.С:f7 + (не 8.Ф:b7? Ввиду 8...Ka5 9.Фb5 + c6) 8...Крf8 9.gf (ошибочен предварительный размен — 9.С:g8? Л:g8 10.gf из-за сильного ответа 10...g5!, после которого белому королю угрожает опасность в связи с Кс6-e6 и g5—g4 — так в 1860 году Стейниц выиграл у Колиша и Реймана) 9...Кf6 возникала острая позиция с взаимными шансами.

8.С:f7+ Ф:f7 9.Ф:b7.



9...Kpd7.

Черные рассчитывают использовать удаленное положение неприятельского ферзя для создания атаки.

10.Ф:a8 С:f3 11.gf Ф:f3.

Белый ферзь застрял во вражеском лагере, однако оценка позиции неоднозначна — в ряде вариантов он успевает подключиться к обороне.

Вместо хода в партии возможно было 11...Ke5. После 12.Kd2 K:f3 + 13.K:f3 Ф:f3 у черных был в запасе вечный шах. Та же идея в продолжении 11...dc 12.K:c3 Ф:f3 13.Сe3 Фg4 +.

Попытка выиграть сопряжена с риском.

12.Kd2 Фh3.

Можно было испробовать и 12...Фf4, отнимая у ферзя поле f8; белые бы тогда оборонялись посредством 13.Krg2.

13.e5.

Отдавая пешку, белые, впервые, парируют угрозу Кс6—e5 (в случае 13...Ke5 14.Фg2 ферзь возвратится на защиту королевского флан-

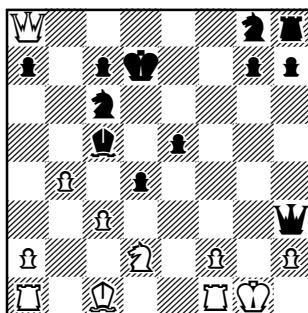
га), во-вторых, освобождают поле e4 для коня.

Однако сильнее был другой способ подключения ферзя к обороне: 13.Фf8. На храброе 13...Кf6 14.Ф:h8 Kg4 в давней партии Вальбродт—Каро (1897) последовало 15.Ф:g7 + Ke7 16.Kf3 Ф:f3 17.Фg5 dc 18.Фf4 cb 19.Ф:f3 baФ 20.Ф:g4 + Кре8 22.Сe3, и с лишним качеством белые выиграли.

13...de 14.b4.

Белые рассчитывали после 14...Сb6 15.b5 вернуть ферзя в свой лагерь. Но слон отступить не обязан, и сделанный ход — решающая потеря времени.

Следовало играть 16.Ke4 Фg4 + 17.Kg3 и в случае 17...h5 — 18.b4.



14...Kf6!

Жертвуя ладью, черные успешно завершают атаку.

15.Ф:h8 Kg4 16.Ф:n7+ Се7 17.Kf3.

Если черные возьмут коня, снимется угроза пункту h2.

17...e4 18.Ke5+.

В случае 18.Фf7 (18.Cf4 ef) 18...ef 19.Фd5 + белым также не спастись: 19...Крс8 20.Фf5 + Kpd8 21.Фd5 + Cd6 22.Cg5 + Kf6! И как 23.С:f6 + Kpd7 24.Фf7 + Ke7, так и 23.Фg8 + Kpd7 24.Фg7 + Крс8 приводит к неизбежному мату.

18...Кс:e5 19.Cf4 Kf3+ 20.Kph1 Kf:h2.

Пункт h2 взят. Белые сдались.

Операция завлечения неприятельского ферзя в тыл, с жертвой ладеей и последующей атакой превосходящими силами, встречается не часто. Но Рети за короткое время она удалась дважды, притом в партиях с будущим чемпионом мира.

(Об этих партиях читайте в следующем номере журнала.)